

ව්‍යාපාර අධ්‍යයනය I, II

12 ශ්‍රේණිය

අවසාන වාර පරීක්ෂණය - 2016

ව්‍යාපාර අධ්‍යයනය I

ලකුණු දීමේ පටිපාටිය

01	(2)	16	(1)
02	(4)	17	(2)
03	(1)	18	(3)
04	(2)	19	(5)
05	(5)	20	(4)
06	(3)	21	(1)
07	(3)	22	(3)
08	(4)	23	(2)
09	(1)	24	(4)
10	(4)	25	(3)
11	(5)	26	(1)
12	(2)	27	(1)
13	(5)	28	(2)
14	(3)	29	(3)
15	(5)	30	(5)

31. (අ) භෞතික විද්‍යුත් ක්‍රම
(ආ) කාර්මික වෙළෙඳපොල සේවා වෙළෙඳපොල
32. (අ) පර්යේෂණ සංවර්ධන
(ආ) අවස්ථා තර්ජන
33. (අ) දේශීය ආර්ථිකය තුළ මිල ස්ථායීතාවය සාර්ව ආර්ථික ස්ථායීතාවය
(ආ) විවෘත වෙළෙඳපොල ගුණාත්මක ණය සීමා
34. ගිණුම් පොත් පරීක්ෂා කිරීමට පිටපත් කරගැනීමට හවුල්කරුවන්ට
35. (අ) සමුපකාර සංවර්ධන දෙපාර්තමේන්තුව සමුපකාර සංවර්ධන කොමසාරිස්වරයා පළාත් සභාව
(ආ) ගැමි පුබුදු
36. (අ) ව්‍යවසායක ප්‍රාග්ධන සමාගම්
(ආ) මිලදී ගැනීම කොටස් ප්‍රාරක්ෂණය ණය සම්මේලනය
37. (අ) රහස් අංකය ස්වයංක්‍රීය බැංකු පහසුකම්
(ආ) ණය කාඩ්පත් හර කාඩ්පත්

38. (අ) අවම තෙවන පක්ෂ රක්ෂණ
විස්තීර්ණ රක්ෂණ ඔප්පුවක්

(ආ) ඉන්ට්‍රානෙට්
ගුදුම් බලපත්‍රය

39. (අ) සාධ්‍යකයා
කැපකරු කොමිස් නියෝජිතයා

(ආ) අන්තරාල
ප්‍රතිඅපනයන

40. (අ) වෙළෙඳ කලාප
වෙළෙඳ සංවිධාන

(ආ) යුරෝපීය සංගමය
සාර්ක්

41. (අ) 1. නිෂ්කර්ශක (ප්‍රාථමික)
2. නිර්මාණක (ද්විතියික)

(1/2 x 2 = 1)

(ආ) 1. පහසු භාණ්ඩ } 1/2
2. සාප්පු භාණ්ඩ }

3. විශේෂිත භාණ්ඩ } 1/2
4. නොසෙවූ භාණ්ඩ }

(1/2 x 2 = 1)

42. (අ) 1. ආර්ථික පරිසරය
2. ගෝලීය පරිසරය
3. දේශපාලන හා නෛතික පරිසරය

(1/2 x 2 = 1)

(ආ) 1. ව්‍යාපාරිකයින්
2. පාරිභෝගිකයින්

(1/2 x 2 = 1)

43. (අ) 1. සාප්පු බදු
2. වතු බදු

(1/2 x 2 = 1)

(ආ) 1. S. L. S. සහතික ලාංඡනය

(කෙණු 01)

44. (අ) 1. ඇගවීමෙන්
 2. වාචික ව
 3. ලිඛිත ව (1/2 x 2 = 1)

(ආ) 1. ආයතන සංග්‍රහය
 2. මුදල් රෙගුලාසි (1/2 x 2 = 1)

45. 1. ස්වයං ඇගයීම මගින්
 2. පුහුණු වැඩසටහන් මගින්
 3. අත්දැකීම් මගින්
 4. අධ්‍යාපනය මගින් (1/2 x 4 = 2)

46. (අ) 1. අයිරා
 2. බැංකු ණය (1/2 x 2 = 1)

(ආ) 1. විසා කාඩ්
 2. මාස්ටර් කාඩ්
 3. ඇමෙරිකන් එක්ස්ප්‍රස් කාඩ් (1/2 x 2 = 1)

47. 1. වාහනය
 2. බාහිර දේපල
 3. වාහනයේ තිබෙන භාණ්ඩ
 4. බාහිර පුද්ගලයන්
 5. වාහනයේ ගමන් ගන්නා මගීන් (1/2 x 4 = 2)

48. 1. බස් නැවතුම්පොළ - බස් රථය
 2. දුම්රිය නැවතුම්පොළ - දුම්රිය
 3. වරාය - නැව
 4. ගුවන් තොටුපොළ - ගුවන් යානය (යුගලයක් සඳහා 1/2 x 4 = 2)

(මෙම පර්යන්ත නිශ්චිත විය යුතු අතර මාධ්‍ය වෙනස් විය හැකි ය)

49. 1. ඇසුරුම් හා සංකේත
 2. සීනුව හා විදුලි සීනුව
 3. දුම්රිය මාර්ග හා මහාමාර්ග සංඥා
 4. මග සලකුණු

50. 1. සංචාරක සුළු පරිමාණ
 2. සංචාරක මහා පරිමාණ
 3. ස්ථාවර සුළු පරිමාණ
 4. ස්ථාවර මහා පරිමාණ

ව්‍යාපාර අධ්‍යයනය II

ලකුණු දීමේ පටිපාටිය

I කොටස

01. (i) (අ) වෙළෙඳපොල යනු ගැණුම්කරු හා විකුණුම්කරු හමුවන හෝ සම්බන්ධ වන ඕනෑම ආකාරයක්

(ලකුණු 01)

(ආ) විද්‍යුත් වෙළෙඳුමේ ව්‍යාපාරකයින් ලබන වාසි :-

- 1. පිරිවැය අඩු වීම
- 2. කාලය ඉතිරි වීම
- 3. ලියකියවිලි පිරවීම අවශ්‍ය නොවීම

(1/2 x 3 = 1 1/2)

අවාසි :-

- 1. තාක්ෂණික දෝෂ ඇති වීම
- 2. ආරක්ෂාව පිලිබඳ ගැටළු
- 3. උපකරණ භාවිතය සඳහා දැනුම අඩු වීම

(1/2 x 3 = 1 1/2)

(මුළු ලකුණු 04 යි.)

(ii) (අ) කල්පැවැත්ම - කල්පවනිත භාණ්ඩ
භාවිතය අනුව - කාර්මික භාණ්ඩ

(1 x 2 = 2)

(ආ) භාණ්ඩ සේවා

- | | |
|---------------|-------------------------------------|
| 1. ස්පාශ්‍යය. | 1. අස්පාශ්‍යය. |
| 2. සමජාතිය | 2. පුද්ගලයාගෙන් පුද්ගලයාට වෙනස් වේ. |

(වෙනස්කමකට ලකුණු 1 බැගින් ලකුණු 02 යි.)



(ලකුණු 01)

(iv) ප්‍රජා පරිසරය

(ලකුණු 01)

ව්‍යාපාර අවස්ථා :-

1. වැඩිහිටි ජනගහනය

i බෙහෙත්

ii ඇඳුම් පැළඳුම්

iii උපකරණ

(1/2 x 3 = 1 1/2)

2. කාන්තා සේවා නියුක්තිය

i රූපලාවන්‍ය

ii ඇඳුම්

iii දිවා සුරැකුම් මධ්‍යස්ථාන

iv කෘෂික ආහාර

(1/2 x 3 = 1 1/2)

(මුළු ලකුණු 04 යි.)

(v) විශේෂීකරණයේ වාසි :-

02. (i) නිෂ්පාදකයාට :-

1. වී නිෂ්පාදකයාට වී මිල ඉහළ යාම

2. යෙදවුම්වල මිල ඉහළ යාම

(1 x 2 = 2)

සහල් පාරිභෝගිකයාට :-

1. නිෂ්පාදිත මිල ඉහළ යාම

2. සහල් පිටි නිෂ්පාදිතවල මිල ඉහළ යාම

(1 x 2 = 2)

(මුළු ලකුණු 02 යි.)

(ii) සංවිධාන ව්‍යුහය - වෙළෙඳපොළ සැකසීම

සේවකයන් - ආකර්ශණීය ගැමි ඇඳුම්

- සම්පත් - මැටි බඳුන්, පොල් අතු සෙවිලි කළ මැටි උඳුන්
- සංස්කෘතිය - පැරණි සංස්කෘතික ලක්ෂණ ඉස්මතු වීම

ගැලපෙන පිළිතුරු සඳහා ලකුණු ලබාදෙන්න. (1 x 4 = 4)

(iii) (අ) ව්‍යාපාර තමන් සමඟ කටයුතු කරන සියලුම පාර්ශවවලට යහපතක් සිදුවන ආකාරයට හොඳ නරක පිළිබඳ අවබෝධයෙන් කටයුතු කිරීම

(ලකුණු 02)

- (ආ) 1. සේවකයන්ට සමාන සැලකීමට අවස්ථාව ලැබීම
2. සේවක තෘප්තිය වැඩි වීම
3. ආයතනයේ කීර්තිනාමය වැඩි වීම
4. සේවකයන් ආකර්ෂණය
5. සේවකයන් ඉවත් වීම අඩු වීම (ශුභ පිරිවැටුම)

(1/2 x 4 = 2)

(මුළු ලකුණු 04 යි.)

- (iv) 1. අධිවේගී මාර්ග ඉදිකිරීම
2. වරාය සංවර්ධන
3. ගුවන් තොටුපල සංවර්ධන
4. කම්මානන්තශාලා ඉදිකිරීම

පැහැදිලි කිරීම් සහිත ව කරුණු 4 ට ලකුණු 04 යි.

- (v) 1. ගනුදෙනුකරුවන්
2. සැපයුම්කරුවන්
3. ආදේශක භාණ්ඩ නිෂ්පාදකයෝ
4. වෙළෙඳපොලට පිවිසීමට අපේක්ෂිත නව ව්‍යාපාරිකයෝ
5. තරඟකරුවෝ

ඉහත ආසන්න පරිසර සාධක 4 ක් දක්වා, ඉන් එකකට අවස්ථාවක් හෝ තර්ජනයක් බැගින් සඳහන් කරන්න.

පරිසර සාධක (1/2 x 4)	=	2
අවස්ථාවට හා තර්ජනයට (1/2 x 4)	=	2
මුළු ලකුණු	=	4

03. (i) රජය ව්‍යාපාරිකයන්ට බදු, මූල්‍ය, යටිතල, ආයතනික පහසුකම් ලබාදෙන අතර, ව්‍යාපාරිකයන්ට රැකියා උත්පාදනය කරමින්, බදු ගෙවමින්, දේශීය සම්පත් පරිභෝජනය කරමින් රජයේ අරමුණු ඉටු කරගැනීමට දායක වේ.

(ලකුණු 04)

(ii) තෝරාගැනීමට ඇති අයිතිය

තොරතුරු දැනගැනීමට ඇති අයිතිය

ආරක්ෂාව සලසාගැනීමට ඇති අයිතිය

මූලික අවශ්‍යතා සපුරාගැනීමට ඇති අයිතිය

(1/2 x 4 = 2)

විවාරාත්මක දැනුවත් භාවය

සක්‍රීය සහභාගිත්වය

සමාජය ගැන සැලකිලිමත් වීම

පරිසරය පිළිබඳ සැලකිලිමත් වීම

සහයෝගිතාවය

(1/2 x 4 = 2)

(මුළු ලකුණු 04 යි.)

- (iii) (අ) 1. හවුල් ව්‍යාපාරය ආරම්භ කිරීමට අපේක්ෂා කරනු ලබන අයදුම් පත්‍රය ප්‍රදේශයේ ප්‍රාදේශීය ලේකම් කාර්යාලයෙන් ලබාගැනීම
- 2. ග්‍රාම නිලධාරී වාර්තාව ලබාගැනීම
- 3. ඉහත අයදුම්පත හා ග්‍රාම නිලධාරී වාර්තාව සම්පූර්ණ කර අදාළ ගාස්තුව ද සමඟ ප්‍රාදේශීය ලේකම්ට භාරදීම

(කරුණු 03 ක් ලිවීමට ලකුණු 02 යි.)

- (ආ) 1. හවුල්කරුවන් අතර මතභේද නිරාකරණය කරගැනීම පහසු වීම
- 2. ගැටළු මතු වීම අවම වීම

(කරුණු 04 කට ලකුණු 02 යි.)

- (iv) (අ) සාංගමික ව්‍යවස්ථාවලිය

සමාගම හා අභ්‍යන්තර පාර්ශවය අතර ඇති සම්බන්ධතාවය පෙන්වුම් කරන ලියවිල්ලය.

(ආ) ලැයිස්තුගත සමාගම්

කොළඹ කොටස් වෙළෙඳපොළේ ලියාපදිංචි සමාගම්

(ඉ) ඇපයෙන් සීමිත සමාගම්

කොටස් නිකුත් කිරීමක් සිදු නොවන අවම සාමාජිකයන් දෙදෙනෙකු හා උපරිම පිළිබඳ සීමාවක්

(ඊ) අක්වෙරළ සමාගම්

ශ්‍රී ලංකාවෙන් පිටත ව්‍යාපාර කටයුතු කිරීම සඳහා ශ්‍රී ලංකාවේ සංස්ථාපනය කරන ලද සමාගමක්

- (v) (අ) 1. අන්තර්ජාතික වෙළෙඳපොලට යා හැක.
- 2. විකුණුම් වැඩි වේ.
- 3. ආයතනයේ ප්‍රතිරූපය ඉහළ යාම
- 4. විශ්වාසය වැඩි වේ.
- 5. පාරිභෝගික පැමිණිලි අඩු වේ.

(1/2 x 4 = 2)

(අ) HACCP සහතිකකරණය
GMP සහතිකකරණය

04. (i) (අ) 1. ISO, SLS සහතික
2. ලේඛලය පරීක්ෂා කිරීම
3. පිළිගත් සන්නම් නාම සහිත භාණ්ඩ මිලට ගැනීම
4. විශ්වාසවන්ත වෙළෙඳසැල් මගින් කටයුතු කිරීම (1/2 x 4 = 2)

- (ආ) 1. ආචාරධර්ම සමාජ වගකීම් ඉටු කිරීම
2. ගුණාත්මක උණුසුම් යුතු භාණ්ඩ ලබාගැනීම
3. පාරිභෝගික සේවා සැපයීම
4. පාරිභෝගික පැමිණිලිවලට සවන් දීම
5. වගකීම් සහිත භාණ්ඩ ලබාගැනීම (1/2 x 4 = 2)

(මුළු ලකුණු 04 යි.)

- (ii) (අ) 1. හවුල් ව්‍යාපාරයේ ලාභාලාභ හවුල්කරුවන් සමාන ව බෙදාගත යුතුය.
2. ව්‍යාපාරය අවසන් කරන විට ප්‍රාග්ධනය සමාන ව බෙදාගැනීමට හවුල්කරුවන්ට හිමිකමක් ඇත.
3.
4.

ගුරු අත්පොතේ පිටු අංක 50 බලන්න. (1/2 x 4 = 2)

- (ආ) 1. ව්‍යාපාර කටයුතුවලට උනන්දුවෙන් සහභාගි වීම
2. පෞද්ගලික ලාභ නොලැබීම
3. අලාභ සඳහා දායක වීම
4. තරගකාරී ව්‍යාපාරවල නොයෙදීම (1/2 x 4 = 2)

(iii)	පෞද්ගලික සමාගම්	පොදු සමාගම්
	1. සාමාජික උපරිමය 50 කි.	1. සාමාජිකයින් උපරිමයේ සීමාවක් නැත.
	2. කොටස් පැවරීම පිළිබඳ සීමා ඇත.	2. කොටස් පැවරීම නිදහසේ කළ හැක.
	3. සමාගමේ කොටස් ප්‍රසිද්ධියේ සංස්ථා ප්‍රකාශයක් මගින් නිකුත් කිරීම තහනම් වේ.	3. සමාගමේ කොටස් ප්‍රසිද්ධියේ සංස්ථා ප්‍රකාශයක් මගින් නිකුත් කළ හැක.

4. අවම අධ්‍යක්ෂකවරු සංඛ්‍යාව එක් අයෙකි.

4. අවම අධ්‍යක්ෂකවරු සංඛ්‍යාව දෙදෙනෙකි.

(ලකුණු 04)

- (iv) (අ) 1. ස්වේච්ඡා හා විවෘත සාමාජිකත්වය
- 2. ප්‍රජාතන්ත්‍රවාදී සාමාජික පාලනය
- 3. සාමාජික ආර්ථික සහභාගිත්වය
- 4.

ගුරු අත්පොතේ පිටු අංක 58 බලන්න.

(කරුණු 4 ට ලකුණු 1/2 බැගින් ලකුණු 02 යි.)

- (ආ) 1. ස්වයං සේවා වෙළෙඳසැල් ඇරඹීම
- 2. නව ව්‍යාපාර ක්ෂේත්‍රවලට පිවිසීම
- 3.
- 4.

(1/2 x 4 = 2)

- (v) (අ) 1. KFC
- 2. පෙරේරා සහ පුත්‍රයෝ
- 3. මැක්ඩෝනල්ස්
- 4. කොකා කෝලා

(1/2 x 4 = 2)

- (ආ) 1.

II කොටස

- 05. (i) 1. නිර්මාණශීලීත්වය
- 2. නව්‍යතා සම්පාදනය
- 3. ආත්ම විශ්වාසය
- 4. දැක්ම සහිත බව
- 5. නායකත්වය
- 6. ස්වයං අවබෝධය

(කරුණු 4 ට ලකුණු 04 යි.)

- (ii) 1. කළමනාකරණ දැනුම ප්‍රමාණවත් නොවීම
- 2. මූල්‍ය හිඟය
- 3. කාලය ප්‍රමාණවත් නොවීම

4. රාජ්‍ය අනුග්‍රහය නොමැති වීම

5. පරිසර බාධා

(කරුණු 4 ට ලකුණු 04 යි.)

- (iii) කුවේට් - ඩිනාර්
- සිංගප්පූරුව - සිංගප්පූරු ඩොලර්
- චීනය - යුචාන්
- තායිලන්තය - බාන්

(iv) (අ) සමානකම්

- ★ සමුපකාර කොමසාරිස්වරයා වෙත ලියාපදිංචි කරයි.
- ★ ණය සැපයීම
- ★ තැන්පතු භාර ගැනීම

වෙනස්කම්

- ★ සමුපකාර ග්‍රාමීය බැංකු සාමාජික හා සාමාජික නොවන්නන්ගෙන් තැන්පතු භාරගන්නා නමුත් ස.ණ.ස. සාමාජික තැන්පතු පමණක් භාර ගනී.

- (ආ) 1. ආයෝජකයින්ගේ ගැණුම් ඇණවුම්, විකුණුම් ඇණවුම් භාරගැනීම
- 2. ආයෝජකයින් වෙනුවෙන් මධ්‍යම තැන්පතු ක්‍රමයේ ගිණුම් විවෘත කිරීම ආදී කරුණු

- (v) 1. මූල්‍ය ආයතනයේ ණය ශ්‍රේණිය
- 2. මූල්‍ය ආයතනයේ වත්කම්
- 3. විශ්වාසය / කීර්තිනාමය
- 4. කළමනාකරණය

(කරුණු 4 ට ලකුණු 04 යි.)

06. (i) ආදායකයාගේ ගිණුමට පමණයි යනුවෙන් සඳහන් චෙක්පතක ආකෘතියක් අවශ්‍ය වෙයි.

- (ii) (අ)
 - මහ බැංකු අධිපති
 - මුදල් අමාත්‍යාංශයේ ලේකම්
 - පත්කළ සාමාජිකයින් 3 යි.

- (ආ) 1. මුදල් ප්‍රතිපත්තිය මෙහෙය වීම
- 2. විනිමය අනුපාතික ප්‍රතිපත්තිය මෙහෙය වීම

3. ව්‍යවහාර මුදල් හිකුත් කිරීම ආදිය

- (iii) 1. සේවක වගකීම් රක්ෂණය
2. මුහුදු උවදුරු රක්ෂණය ආදී රක්ෂණ ඔප්පු

- (iv) 1. රක්ෂණ මණ්ඩලය
2. රක්ෂණ සමාගම්
3. රක්ෂිතයන්
4. රක්ෂණ තැරැවිකරුවන්

- (v) 1. තැන්පතු භාරගැනීම
2. සුරක්ෂිතාගාර පහසුකම් ආදිය

07. (i) (අ) 1. මාර්ගය 2. මාධ්‍යය
3. බලය 4. පර්යන්තය (ලකුණු 02)

- (ආ) මාර්ගය - මහාමාර්ග, ගුවන් මාර්ග
මාධ්‍යය - බස් රථ, දුම්රිය
බලය - බණිප් තෙල්, ගල් අගරු, මිනිස් ශ්‍රමය
පර්යන්තය - බස් නැවතුම, දුම්රිය පොළ, ගුවන් නොටුපළ (ලකුණු 02)

- (ii) (අ) පුද්ගලයන් හෝ ද්‍රව්‍ය එක් ස්ථානයක සිට තවත් ස්ථානයකට රැගෙන යාම ප්‍රවාහනය වේ. (ලකුණු 02)

- (ආ) 1. මහාමාර්ග
2. දුම්රිය මාර්ග
3. ගුවන් මාර්ග
4. ජල මාර්ග
5. නළ මාර්ග (ලකුණු 02)

- (iii) ප්‍රවාහන ක්‍රම දෙක : දුම්රිය
බස් රථ (ලකුණු 02)

වාසි

අවාසි

දුම්රිය : 1. පිරිවැය අඩු ය.

1. සෑම ස්ථානයකම ව්‍යාප්ත නොවීම

2. ධාරිතාවය වැඩි ය.
3. ආරක්ෂාකාරී බව
4. විවිධ පහසුකම් සහිත වීම

2. ගමනාන්තය දක්වා යොදාගත නොහැකි වීම
3. නිතර නිතර ප්‍රමාදවීම් කිරීම

වාසි

අවාසි

බස් රථ :

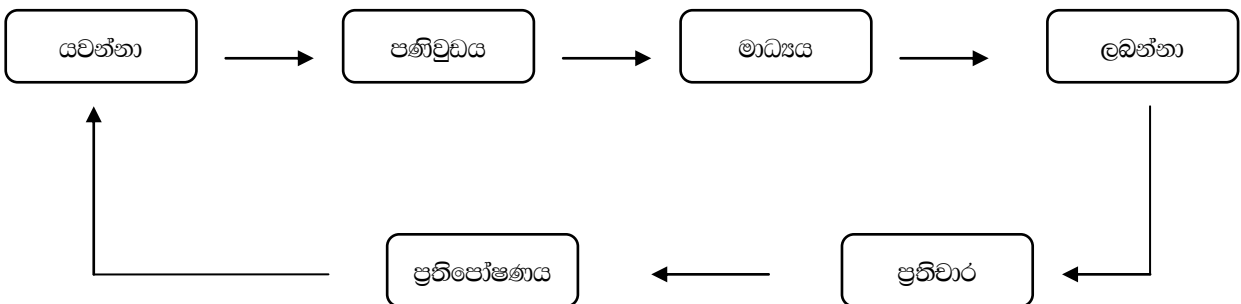
1. අවශ්‍යතාවයට අනුව තෝරාගත හැකිය.
2. අවශ්‍ය ඕනෑම විටක භාවිතා කළ හැකිය.
3. ගමනාන්තය දක්වා භාවිතා කළ හැකිය.
4. ව්‍යාප්තිය බහුල වීම

1. අනතුරු බහුල වීම
2. සාපේක්ෂ පිරිවැය වැඩි ය.
3. කාලගුණික තත්ත්වය වැනි හේතු මත ගමනාගමනයට බාධා ඇති වීම

(ලකුණු 02)

ගැලපෙන ඕනෑම පිළිතුරුවලට ලකුණු ලබාදෙන්න.

(iv)



(ලකුණු 04)

(v)

(අ)

- | | |
|----------------|----------------|
| 1. නිවැරදි බව | 2. සංකීර්ණ බව |
| 3. පූර්ණ බව | 4. පැහැදිලි බව |
| 5. ආචාරශීලී බව | 6. අවධානීය බව |
| 7. වේගවත් බව | |

(ලකුණු 02)

(ආ)

1. පණිවුඩයේ ස්වභාවය
2. පූර්ණ බව
3. නිවැරදි බව
4. ආචාරශීලී බව
5. ග්‍රාහකයාට තේරුම් ගැනීමේ හැකියාව
6. නිශ්චිත බව

- 08. (i) (අ) 1. වාචික සන්නිවේදනය
- 2. විද්‍යුත් සන්නිවේදනය

(ලකුණු 02)

- (ආ) 1. නව තාක්ෂණ ක්‍රමය භාවිතය පිළිබඳ ඇති දැනුම දුර්වලතා
- 2. සන්නිවේදන උපකරණ භාවිතයේ සිදුවන බාහිර බාධා
- 3. පැරණි සන්නිවේදන ක්‍රම භාවිතයට ගැනීම
- 4. සන්නිවේදන ගලායාමේ මාර්ගයේ දී ඇති වන බාධා
- 5. සැලසුම්වල ඇති දුර්වලතා
- 6. භාෂා ප්‍රශ්න, දැනුම, ආකල්ප වැනි දේ

(ලකුණු 02)

(ii) වාසි :

- 1. විස්තරාත්මක ව ඉදිරිපත් කළ හැකි ය.
- 2. සම්මුඛව සාකච්ඡා කිරීම
- 3. වඩාත් ඉක්මනින් භා රහසිගත ව ඉදිරිපත් කළ හැකි ය.

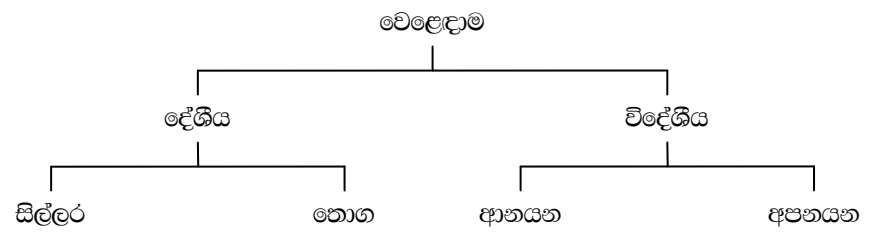
(ලකුණු 02)

අවාසි :

- 1. භාෂාමය ගැටළු
- 2. සන්නිවේදනය කළ බවට සාක්ෂි නොමැති වීම
- 3. වාචිකමය දුර්වලතා ඇති පාර්ශව සමග තොරතුරු හුවමාරු කරගැනීමේ ගැටළු ඇති වීම

(ලකුණු 02)

(iii) (අ)



(ලකුණු 02)

(ආ) ගැණුම්කරුවෙකු හා විකුණුම්කරුවෙකු අතර නිෂ්පාදිත භාණ්ඩ හා සේවා හුවමාරු වීමේ ක්‍රියාවලියයි.

(ලකුණු 02)

(iv) **තොග වෙළෙන්ඳාට :**

1. විවිධ වර්ගයේ භාණ්ඩ රැස් කර තබාගැනීම
2. තොග වෙළෙන්ඳාට ප්‍රයෝජනවත් තොරතුරු ලබාදීම

පාරිභෝගිකයාට :

1. භාණ්ඩ හඳුන්වා දීම
2. භාණ්ඩ පරිභරණය කරන ආකාරය කියාදීම
3. පාරිභෝගිකයාට අවශ්‍ය භාණ්ඩ අවශ්‍ය ප්‍රමාණයෙන් ලබාදීම
4. භාණ්ඩ ණයට සැපයීම

(v) (අ) **වාසි :**

1. භාණ්ඩ බෙදාහැරීමේ පහසුව
2. නම භාණ්ඩ හඳුන්වාදීමේ පහසුව
3. නිෂ්පාදකයාගේ කාර්යය පහසු වීම
4. අදාළ පාර්ශවවලට වෙළෙඳපොල තොරතුරු පහසුවෙන් ලබාගත හැකි වීම

අවාසි :

1. වෙළෙඳපොළේ අනවශ්‍ය භාණ්ඩ හිඟයක් ඇති වීම
2. භාණ්ඩවල මිල ඉහළ යා හැකි වීම

(ආ) 1. ආනයන රටේ අවශ්‍යතාවය මත අපනයනය කරන රටින් ඇතැම් කෘෂි නිෂ්පාදිතවල පාරිභෝජන යෝග්‍යතාවය තහවුරු කරමින් අපනයනය කරන රටේ ඇතැම් රජයේ ආයතනවලින් නිකුත් කරන ලියවිල්ල සනීපාරක්ෂක සහතිකය වේ.

2. රටවල් 2 ක් හෝ කිහිපයක් අතර යම් කිසි කාලයක් ඇතුළත වෙළෙඳ ද්‍රව්‍ය හුවමාරු කරගැනීම සඳහා ඇති කරගන්නා ඒකගතාවය වෙළෙඳ ගිවිසුමයි.
